



MUZEUM
PANA
TADEUSZA
OSSOLINEUM

OFERTA
EDUKACYJNA
DLA SZKÓŁ
2019/2020

PAN TADELISZ I EPOKA ROMANTYZMU





Pan Tadeusz i epoka romantyzmu. ***Wystawa „Rękopis Pana Tadeusza”*** **– oferta edukacyjna dla szkół** **2019/2020**

Na lekcje muzealne i warsztaty do Muzeum Pana Tadeusza zapraszamy dzieci i młodzież ze szkół podstawowych, od pierwszych do ósmych klas, a także ze szkół ponadpodstawowych, szczególnie maturzystów. Wszystkie zajęcia dostosowujemy do potrzeb grup integracyjnych, zaś wybrane lekcje i warsztaty prowadzimy w językach angielskim i niemieckim.

Muzeum Pana Tadeusza bierze udział w programie „Szkoła w mieście”.

Tematyka naszych zajęć, zaczerpnięta z barwnego świata Polski szlacheckiej przedstawionego w poemacie Adama Mickiewicza, dostosowana jest do podstawy programowej na odpowiednim etapie nauczania. Bazując na muzealnej ekspozycji „Rękopis *Pana Tadeusza*”, pokazujemy uczniom polską tradycję i obyczajowość, barwne opisy przyrody, niezwykłą epokę romantyzmu i dramatyczne dzieje naszego kraju od XVII do XIX wieku.

Lekcje i warsztaty prowadzone przez specjalnie przeszkolonych edukatorów są wzbogacone o działania interaktywne bazujące na rozmowie i korzystające z nowoczesnych multimediów. To dialog z młodym człowiekiem, który podejmuje próbę zrozumienia historii ojczyzny i swojej tożsamości narodowej.



04

INFORMACJE PRAKTYCZNE

05

LEKCJE MIZEALNE

- 06 Uczniowie klas I–III szkół podstawowych
- 09 Uczniowie klas IV–VI szkół podstawowych
- 13 Uczniowie klas VII–VIII szkół podstawowych
- 16 Uczniowie szkół ponadpodstawowych
- 19 Uczniowie szkół ponadpodstawowych oraz klas VII–VIII szkół podstawowych
- 21 Lekcja spacerowa, dzieci od IV klasy szkoły podstawowej oraz młodzież
- 22 Powtórka dla maturzysty
- 24 Oferta świąteczna

27

MIZEALNE WARSZTATY ARTYSTYCZNE

- 28 Dzieci i młodzież (7–13 lat)
- 28 Dzieci i młodzież (7–19 lat)
- 29 Dzieci i młodzież (10–19 lat)

Grupy od **16** do **30** osób dzielone są na dwie mniejsze, dla których zajęcia prowadzone są równoległe, w tym samym czasie, przez dwóch edukatorów; ze względu na konieczność podziału grup obecność **dwóch opiekunów** jest obowiązkowa.

Dział Edukacji

edukacja@ossolineum.pl
tel. 71 75 50 651



wiek

dla szkół podstawowych
dla szkół ponadpodstawowych



lekcje muzealne

Zajęcia odbywają się w wybranej sali na ekspozycji oraz w sali warsztatowej.

warsztaty artystyczne

Działania artystyczne w sali warsztatowej poprzedzone krótkim zwiedzaniem wybranej części ekspozycji.



wtorek–niedziela, 8.30–17.00

(pierwsza lekcja: 8.30, ostatnia lekcja: 15.00;
czas trwania: 75–90 minut)



formularz rezerwacji

www.muzeumpanatadeusza.pl
(zakładka Program edukacyjny)



koszt lekcji muzealnej

150 zł za grupę od 16 do 30 osób
100 zł za grupę do 15 osób

koszt warsztatów

200 zł za grupę od 16 do 30 osób
150 zł za grupę do 15 osób



English? Deutsch?

Istnieje możliwość przeprowadzenia lekcji i warsztatów w języku angielskim i niemieckim, po wcześniejszym ustaleniu.



grupy integracyjne

Zajęcia dostosowujemy do potrzeb grup integracyjnych.

Lekcje muzealne



Litery, sylaby, słowa. Pierwsza lekcja o czytaniu

opis

Muzeum Pana Tadeusza jako muzeum literackie sprzyja pierwszemu spotkaniu ze słowem pisanym. *Pan Tadeusz* jest pretekstem do tego, by najmłodszy rozpoczął swoją przygodę z pasjonującym światem literatury. Dlaczego nie zacząć nauki czytania właśnie w muzeum? Zapraszamy we wspaniałą podróż przez interesujące, i często zabawne, historie zapisane na kartach poematu, które pokażą małemu odkrywcy słowo pisane i zachęcą do poznawania liter, głosek, sylab i zdań.



cel

Uczeń czyta płynnie, poprawnie i wyraziście na głos teksty zbudowane z wyrazów opracowanych w toku zajęć, dotyczące rzeczywistych doświadczeń dzieci i ich oczekiwań poznawczych.

wiedza

Podczas zajęć uczniowie:

- wypróbują wybrane, innowacyjne metody nauki czytania;
- będą bawić się literami, sylabami i słowami;
- zobaczą literacką ekspozycję muzealną.

„Kto ty jesteś? Polak mały”. O niepodległości dla najmłodszych

opis

Lekcja jest opowieścią o Polsce i polskich symbolach narodowych, ilustrowaną muzealnymi obiektami: pięknymi obrazami, tajemniczymi rękopisami, cennymi orderami. Na wystawie osadzonej w realiach XIX wieku pojęcie „Polak mały” jest łatwo zrozumieć.

cel

Uczeń rozpoznaje: godło, barwy, hymn narodowy, mundur wojskowy, wybrane stroje ludowe, np. związane z regionem Polski, w którym mieszka.

wiedza

Podczas zajęć uczniowie:

- dowiedzą się, jakie są polskie symbole narodowe;
- posłuchają legend i opowieści związanych z historią Polski;
- stworzą własną kokardę narodową, przydatną podczas przedszkolnych obchodów uroczystości państwowych.

„Poloneza czas zacząć”.

Lekcja taneczna

opis

Poloneza tańczą dzieci i dorośli, maturzyści i przedszkolaki, Zosia i Podkomorzy oraz goście Soplicowa. Ten polski taniec narodowy jednoznacznie kojarzy się z *Panem Tadeuszem*, zarówno za sprawą słynnych wersów, jak i dzięki muzyce autorstwa Wojciecha Kilara do filmu Andrzeja Wajdy.

cel

Uczeń porusza się i tańczy według utworzonych przez siebie układów ruchowych, z rekwizytem, bez rekwizytu, do muzyki.

wiedza

Podczas zajęć uczniowie:

- poznają podstawowe kroki poloneza;
- zatańczą w muzealnej przestrzeni;
- posłuchają ciekawych historii o tym, jak wyglądało życie na dworze szlacheckim.

„Do tych pagórków leśnych”. Opisy przyrody w *Panu Tadeuszu*

opis

Pan Tadeusz jest skarbnicą pięknych i barwnych opisów przyrody. Ta warstwa poematu jest niezwykle estetyczna i przy tym łatwa do zrozumienia dla dzieci. Wysłuchanie fragmentu epopei będzie dla uczniów okazją do rozbudzenia wyobraźni, wzbogacenia słownictwa i poznania świata roślin kraju lat dziecińczych Adama Mickiewicza.



cel

Uczeń określa, jakie wrażenia wzbudza w nim czytany tekst; objaśnia znaczenia dosłowne i niedosłowne tekstu.

wiedza

Podczas zajęć uczniowie:

- odszyfrują staropolskie nazwy roślin i zwierząt;
- wysłuchają opisów przyrody;
- poznają głównych bohaterów *Pana Tadeusza*;
- przy użyciu kart pracy rozwiążą ciekawe zadania.

Kontusze i figatele. Życie w dawnej Polsce



W czasie zajęć uczniowie poznają specyfikę życia w dawnej Polsce, obowiązujące zasady, obyczaje i tradycje (grzybobranie, polowanie). Obejrzą także stroje znajdujące się na wystawie, sprawdzą, co jadano na szlacheckim dworze, jak świętowano i spędzano czas wolny.

cel

Kształtowanie postawy obywatelskiej, postawy poszanowania tradycji i kultury własnego narodu.

opis

wiedza

Podczas zajęć uczniowie:

- dowiedzą się, jak ubierali się polski szlachcic i szlachcianka;
- zapoznają się z zasadami dobrego wychowania obowiązującymi w dawnej Polsce;
- poznają najważniejsze zwyczaje związane z polowaniem, np. granie na rogu;
- nauczą się nakrywać do stołu;
- będą mogli przymierzyć strój z epoki.

Adam Mickiewicz i jego tajemniczy rękopis

cel

Uczeń wykorzystuje w omawianiu sensów tekstów literackich elementy wiedzy o twórcy, kulturze, otaczającym go świecie.

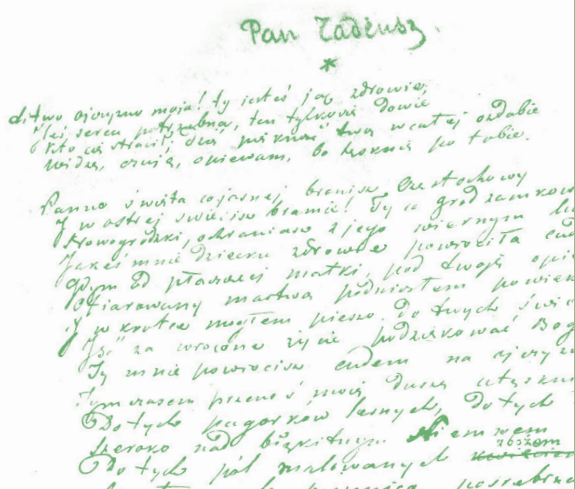
opis

Skąd w naszym muzeum wziął się rękopis *Pana Tadeusza*? Jakie były jego dzieje? Uczniowie poznają Adama Mickiewicza i dowiedzą się, jak wyglądało i ile czasu zajmowało kiedyś pisanie książki. Obejrzą także piękną szkatułę, w której był przechowywany *Pan Tadeusz*, i spróbują rozwiązać ukryte w niej zagadki.

wiedza

Podczas zajęć uczniowie:

- poznają pasjonującą historię życia Adama Mickiewicza i rękopisu *Pana Tadeusza*;
- dowiedzą się, jakie były dawne materiały piśmiennicze;
- spróbują swoich sił w kaligrafii.



Muzealna opowieść o Tadeuszu Kościuszcze

opis

W Soplicowie wisiał portret Tadeusza Kościuszki. Bohater spod Racławic jest obecny zarówno w poemacie, jak i w muzeum, a to doskonały pretekst, by poznać go lepiej. Podczas zajęć uczniowie dowiedzą się, jakim człowiekiem był Tadeusz Kościuszko, co ważnego zrobił i dlaczego już w pierwszym roku nauczania historii, w szkole podstawowej, pojawia się jego postać.



cel

Uczeń opowiada o Tadeuszu Kościuszcze i sytuuje w czasie wydarzenia spod Racławic.

wiedza

Podczas zajęć uczniowie:

- posłuchają ciekawych opowieści o Tadeuszu Kościuszcze;
- zobaczą obrazy i inne muzealne obiekty związane z Tadeuszem Kościuszką;
- spróbują napisać tekst gęsim piórem.

„Już ukropiłem tysiąc wierszy” – jak Adam Mickiewicz pisał *Pana Tadeusza*

opis

Pan Tadeusz powstał z tęsknoty za krajem dzieciństwa i wolnością polityczną Polaków. Spotkanie wokół rękopisu poematu będzie okazją do poznania genezy i okoliczności powstania polskiej epopei narodowej z wykorzystaniem dzieł sztuki i autentycznych przedmiotów z epoki, a także multimedialnych.



cel

Uczeń wykorzystuje w objaśnianiu sensów tekstów literackich elementy wiedzy o historii i kulturze; wykorzystuje w objaśnianiu utworów literackich potrzebne konteksty, np. biograficzny, historyczny, historycznoliteracki, kulturowy, filozoficzny, społeczny.

wiedza

Podczas zajęć uczniowie:

- odnajdą na panoramie epoki wydarzenia z historii Polski, które opisywał Adam Mickiewicz;
- zobaczą rękopis *Pana Tadeusza* i poznają jego historię;
- dowiedzą się, jakie wydarzenia historyczne oraz szczegóły biografii poety wpłynęły na treść naszej epopei narodowej.

Bohater z portretu – Tadeusz Kościuszko

opis

Tadeusz Kościuszko i kościuszkowska legenda zajmują ważne miejsce w Mickiewiczowskim poemacie oraz w samym Muzeum Pana Tadeusza. Podczas zajęć, poświęconych bohaterowi spod Raławic, uczniowie będą mieli możliwość lepszego zrozumienia epoki, postaci historycznych i literackich.

cel

Uczeń przedstawia przyczyny i skutki powstania kościuszkowskiego.

wiedza

Podczas zajęć uczniowie:

- posłuchają ciekawych opowieści o Tadeuszu Kościuszcze;
- zobaczą obrazy i inne muzealne obiekty związane z Tadeuszem Kościuszką;
- spróbują napisać tekst gęsim piórem.

Zobaczyć Soplicowo... Opowieść o Polsce szlacheckiej

opis

Spotkanie z rzeczywistością szlacheckiego dworu ukazaną w poemacie Mickiewicza.

Głównym celem zajęć jest ułatwienie współczesnym, nastoletnim czytelnikom lektury utworu, który opisuje świat sprzed ponad dwustu lat. Zachęcamy do przyjscia z własnymi egzemplarzami *Pana Tadeusza*!

cel

Uczeń wyszukuje w wypowiedzi potrzebne informacje oraz cytuje odpowiednie fragmenty tekstu; dostrzega różnicowanie postaw społecznych, obyczajowych, narodowych, religijnych, etycznych, kulturowych i w ich kontekście kształtuje swoją tożsamość.

wiedza

Podczas zajęć uczniowie:

- odczytują krótkie fragmenty *Pana Tadeusza*;
- poszukają na wystawie przedmiotów z przeszłości, które spotkali w tekście poematu;
- przy użyciu kart pracy rozwiążą ciekawe zadania, aby ożywić w swojej wyobraźni czytane fragmenty utworu.



Los romantyka, czyli Adam Mickiewicz i jego epoka

opis

Romantyzm to wielka literatura, teatr, muzyka i malarstwo, ale to także ludzie, którzy w tej epoce tworzyli. Podążając przez wystawę tropem biografii Adama Mickiewicza, można przenieść się m.in. do salonu literackiego czy biblioteki, by znaleźć się w otoczeniu dzieł powstałych w czasach romantyzmu, a do pogłębienia wiedzy użyć nowoczesnych technologii.

cel

Uczeń określa problematykę poznanych tekstów oraz jej związek z programami epoki literackiej, zjawiskami społecznymi, historycznymi, egzystencjalnymi i estetycznymi.

wiedza

Podczas zajęć uczniowie:

- scharakteryzują epokę romantyzmu i postawę romantyczną;
- przyjrzą się mapie Europy, określając miejsce powstania kolejnych utworów Adama Mickiewicza;
- odszukają i wezmą do ręki wydania utworów poety, które ukazały się za jego życia;
- przy użyciu kart pracy rozwiążą ciekawe zadania.

„Z dawnego zwyczaju” – o tradycji szlacheckiej

opis

W trakcie zajęć uczniowie dowiedzą się, czym był sarmatyzm i jaki miał wpływ na polską kulturę. Ekspozycja i bogaty materiał audiowizualny przybliżają m.in. zagadnienia: mody, budowy dworu, polowania czy kultury stołu.

cel

Uczeń charakteryzuje sarmatyzm jako ideologię i styl życia polskiej szlachty; rozpoznaje tematy, motywy, topoty charakterystyczne dla literatury narodowej; rozumie zależności między wydarzeniami historycznymi a literaturą i kulturą.

wiedza

Podczas zajęć uczniowie:

- dowiedzą się, jak wyglądało życie szlachy (czas wolny, codzienne obowiązki, sejmiki);
- poznają elementy ubioru, które tworzyły polski strój narodowy;
- usłyszą, na czym polegała słynna polska gościnność.



Ten zagadkowy sarmatyzm

opis

Legendarni Sarmaci, szlachecka fantazja, zajazdy i liberum veto to elementy wyobrażenia o Rzeczypospolitej Obojga Narodów. Jak naprawdę wyglądało życie szlacheckie w tej barwnej epoce i dlaczego szlachta stała się głównym, zbiorowym bohaterem polskiej epopei narodowej, dowiedzą się uczniowie podczas zajęć na ekspozycji ukazującej świat przedstawiony w *Panu Tadeuszu*.

cel

Uczeń charakteryzuje cechy sztuki barokowej i opisuje sarmatyzm jako ideologię i styl życia szlachty w Rzeczypospolitej Obojga Narodów.

wiedza

Podczas zajęć uczniowie:

- posłuchają ciekawostek z życia nowożytnych Sarmatów;
- rozumieją, jak funkcjonowała chyląca się ku upadkowi Rzeczypospolita Obojga Narodów;
- zagrają w multimedialną grę, która pomoże im zrozumieć, jak działały sejmy w okresie przedrozbiorowym.

Pan Tadeusz wchodzi na ekrany! O pierwszej ekranizacji poematu Mickiewicza

opis

Premierę pierwszej ekranizacji *Pana Tadeusza* zaprezentowano szerokiej widowni 9 listopada 1928 roku. Przybyli na nią m.in. Józef Piłsudski i prezydent Ignacy Mościcki. Spotkanie w muzealnym kinie Popiół i Diament, połączone z projekcją fragmentów filmu, będzie okazją do przybliżenia okoliczności jego realizacji. Zastanowimy się wspólnie nad tym, jak zmieniał się odbiór naszej epopei narodowej przez kolejne pokolenia Polaków.

cel

Uczeń rozumie dzieje kultury jako procesu, a także dostrzega rolę czynników wewnętrznych i zewnętrznych wpływających na ten proces. Kształtuje świadome uczestnictwo w kulturze. Pogłębia umiejętność analizy i interpretacji utworów literackich i innych tekstów kultury z wykorzystaniem właściwej terminologii.

wiedza

Podczas zajęć uczniowie:

- obejrzą fragmenty pierwszej ekranizacji *Pana Tadeusza* opatrzone komentarzem edukatora;
- przypomną sobie główne postacie utworu;
- poznają zagadnienia z zakresu kinematografii;
- zobaczą rękopis *Pana Tadeusza*.

O tym, co Telimena trzymała w biurku

opis

„Orłowski, który życie strawił w Peterburku, sławny malarz (mam jego kilka szkiców w biurku)” – wspomina o jednym z pierwszych polskich narodowych artystów Telimena. Wystawa czasowa „Nasz malarz Orłowski. Rysunki Aleksandra Orłowskiego ze zbiorów Ossolineum”, będzie punktem wyjścia do zastanowienia się nad rzeczywistością otaczającą romantycznych poetów i malarzy. Rysunki Aleksandra Orłowskiego staną się również przyczynkiem do rozważań, w jaki sposób pobyt Adama Mickiewicza w Rosji wpłynął na jego twórczość.



cel

Uczeń wykorzystuje w interpretacji utworów literackich potrzebne konteksty, szczególnie kontekst historycznoliteracki, historyczny, polityczny, kulturowy, filozoficzny, biograficzny, egzystencjalny.

wiedza

Podczas zajęć uczniowie:

- zobaczą unikatowe rysunki Aleksandra Orłowskiego, artysty, który został wspomniany w *Panu Tadeuszu*;
- dowiedzą się, na czym polegało zjawisko „salonów literackich”;
- poznają fakty i anegdoty z pobytu Adama Mickiewicza w Rosji.

**Zajęcia dostępne od 15 września
do 27 października 2019 w ramach
wystawy czasowej.**

Z architekturą w tle. Ossolińskie spacerory

opis

Kto dawniej mieszkał w kamienicy, w której znajduje się Muzeum Pana Tadeusza? Jakie zagadki skrywają klasztorne mury Ossolineum? W trakcie spacerowej lekcji uczniowie zapoznają się z architekturą i zwiedzają zabytkowe wnętrza, niedostępne na co dzień. Zobaczą miejsca, w których splatają się historie i kultury.

cel

Lekcja rozbudza ciekawość poznawczą ucznia, zapoznaje z regionalnym dziedzictwem kulturowym; uczy odczytywania tekstów kultury.

wiedza

Podczas zajęć uczniowie:

- poznają podstawowe elementy dawnej architektury;
- usłyszą niezwykle opowieści o przeszłości Wrocławia;
- dowiedzą się, czym jest Ossolineum;
- rozwiążą zagadki przy pomocy ciekawej karty pracy.

Pan Tadeusz. Świat przedstawiony

**Specjalne zajęcia dla uczniów
przygotowujących się do matury
z języka polskiego.**

cel

Uczeń stosuje w analizie podstawowe pojęcia z zakresu poetyki; odczytuje rozmaite sensory dzieła; dokonuje interpretacji porównawczej; rozpoznaje w utworze sposoby kreowania: świata przedstawionego (fabuły, bohaterów, akcji, wątków, motywów) i narracji.

wiedza

- Podczas zajęć uczniowie dowiedzą się o:
- najważniejszych bohaterach *Pana Tadeusza*, ze szczególnym uwzględnieniem księdza Robaka jako bohatera romantycznego;
 - szlachcie jako bohaterze zbiorowym epepei;
 - zróżnicowaniu stanu szlacheckiego (porównując dworek w Soplicowie z zaściankiem Dobrzyńskich);
 - indywidualizacji języka bohaterów epepei.





Pan Tadeusz. Konteksty epopei

Specjalne zajęcia dla uczniów
przygotowujących się do matury
z języka polskiego.



cel

Uczeń wykorzystuje w interpretacji utworów literackich potrzebne konteksty, szczególnie kontekst historycznoliteracki, historyczny, polityczny, kulturowy, filozoficzny, biograficzny.

wiedza

Podczas zajęć młodzież usystematyzuje wiedzę o:

- epoce romantyzmu, z nastawieniem na różnice pomiędzy Polską a innymi krajami Europy;
 - kontekstach politycznym i kulturowym napisania *Pana Tadeusza*;
 - elementach składających się na pełny tytuł epopei;
- Uczniowie obejrzą również krótką współczesną dyskusję na temat znaczenia i odbioru *Pana Tadeusza*.

Oferta świąteczna

Lekcje o charakterze obyczajowym dostosowane są do wszystkich grup wiekowych; dostępne **od 1 do 22 grudnia 2019 (Boże Narodzenie)** oraz **od 26 lutego do 9 kwietnia 2020 (Wielkanoc)**.





Białe Święta... O Bożym Narodzeniu na dworze szlacheckim

opis

Zajęcia stanowią okazję do poznania dawnych zwyczajów i obrzędów związanych z obchodami świąt Bożego Narodzenia na polskich dworach szlacheckich.

wiedza

Podczas zajęć uczniowie:

- dowiedzą się, jak przygotowywano się do świąt, jak wyglądał stół wigilijny i skąd wzięła się choinka;
- zastanowią się, czy nasze zwyczaje różnią się od tych z dawnych szlacheckich czasów;
- wykonają własnoręcznie świąteczne ozdoby.

O zwyczajach wielkanocnych na dworze szlacheckim

opis

Zajęcia stanowią okazję do poznania dawnych zwyczajów i obrzędów związanych z obchodami świąt Bożego Narodzenia na polskich dworach szlacheckich.

wiedza

Podczas zajęć uczniowie:

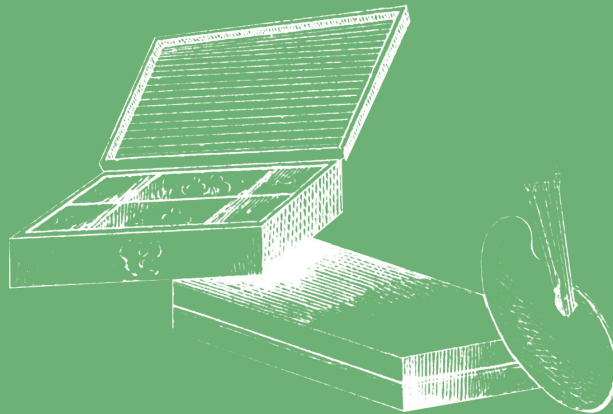
- dowiedzą się, jak przygotowywano się do świąt i jak wyglądało świętowanie;
- poznają posiłki jadane podczas Wielkiego Postu i Wielkanocy;
- zastanowią się, czy nasze zwyczaje różnią się od tych z dawnych szlacheckich czasów;
- wykonają wielkanocny stroik, który będą mogli zabrać ze sobą.



Muzealne warsztaty artystyczne

Muzealne warsztaty artystyczne to różnorodne działania o charakterze artystycznym, tematyką nawiązujące do ekspozycji Muzeum Pana Tadeusza. Nieszablone, twórcze działania, które rozwijają wrażliwość na sztukę, poczucie estetyki, kreatywność, pomysłowość, umiejętność współpracy w grupie.

Wszystkie warsztaty dostosowujemy do potrzeb grup integracyjnych.



Z sita czerpane

dzieci i młodzież: 7–13 lat
czas trwania: 75–90 minut

Czy zastanawialiście się kiedyś, z czego jest zrobiony papier? Jaki jest proces jego powstawania? Na warsztatach uczniowie zapoznają się ze starodawną metodą czerpania papieru na sicie. Dodatkowo każdy arkusz zostanie ozdobiony suszonymi roślinami, kawałkami bibuły i innymi drobnymi elementami. Podczas warsztatów uczestnicy zwiedzą fragment ekspozycji poświęcony rękopisowi *Pana Tadeusza*.

Papier z wyobraźni. Poznajemy ebru – technikę zdobienia papieru

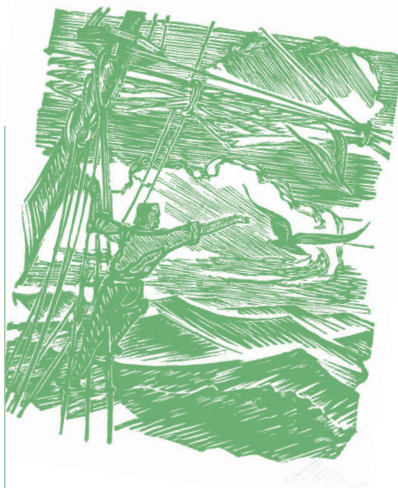
dzieci i młodzież: 7–19 lat
czas trwania: 75–90 minut

Papier towarzyszy nam na co dzień, często jest to po prostu biała kartka. A gdyby przenieść wzory z naszej wyobraźni właśnie na kartkę papieru? Na zajęciach każdy uczeń wykona własny deseń unikatowego papieru marmurkowego, który może posłużyć jako dekoracja, okładka książek i zeszytów albo papier ozdobny. Podczas warsztatów uczestnicy zwiedzą fragment ekspozycji poświęcony rękopisowi *Pana Tadeusza* oraz salę Biblioteka.

Zabawy z grafiką

dzieci i młodzież: 10–19 lat
czas trwania: 75–90 minut

Zapraszamy do fascynującego świata grafiki artystycznej, w którym warsztat składa się z dziesiątek dziwnych narzędzi: są tu rylce, wałki, farby i mikstury. Wszystko to sprawia wrażenie magicznej pracowni, w której powstają niesamowite dzieła. Na zajęciach postaramy się obłąskawić niecodzienne sprzęty i wykonamy własne odbitki graficzne w technice monotypii lub linorytu. Podczas warsztatów uczestnicy zwiedzą fragment ekspozycji.



Zadziwiające linie i kreski

dzieci i młodzież: 10–19 lat
czas trwania: 75–90 minut

Linia może być miękka, długa, falista, łagodna. Kreska szybka, delikatna czy niespokojna. Nawet bez użycia koloru wyrażają naprawdę bardzo dużo! Spotkanie z pracami Aleksandra Orłowskiego, malarza wspomnianego przez Adama Mickiewicza w *Panu Tadeuszu*, pozwoli zobaczyć, jak różnorodne mogą być prace rysunkowe, a na warsztatach przekonamy się, że dzięki technikom graficznym jeden rysunek można odbić kilka razy. Uczestnicy zwiedzą także fragment ekspozycji.

Zajęcia dostępne od 15 września do 27 października 2019 w ramach wystawy czasowej.

Animacja poklatkowa

dzieci i młodzież: 10–19 lat
czas trwania: 75–90 minut

Czy wiesz, że już w XIX wieku tworzono proste mechaniczne animacje? Co zrobić, by dwuwymiarowy obraz się poruszył? Dowiedzie się tego na zajęciach z animacji poklatkowej. Wspólnie przygotujemy krótki film, wykorzystując tradycyjne techniki klasycznej animacji: wycinankę, malowanie sypkimi materiałami czy animację plastelinową. Podczas warsztatów uczestnicy zwiedzą fragment ekspozycji.

Magdalena Musiał

kierownik Działu Edukacji, historyk sztuki i edukatorka muzealna. Autorka sześciu przewodników dla dzieci po muzealnych wystawach. Z Muzeum Pana Tadeusza związana od początku jego powstania. Koordynuje m.in. cykl spotkań muzycznych dla najmłodszych widzów, zatytułowany „Rodzinne poranki muzyczne”.

tel. 71 755 06 51
magdalena.musial@ossolineum.pl

Kinga Łaska

artysta plastyk i edukatorka muzealna. Odpowiada za wszelkie zajęcia inspirujące do twórczego działania, w tym „Sobotnie warsztaty rodzinne”, które przybliżają tajniki różnych technik artystycznych, oraz warsztaty fotograficzne, witrażowe i inroligatorne dla dorosłych. To z jej inicjatywy w ofercie pojawiły się artystyczne warsztaty dla szkół i przedszkoli.

tel. 71 755 06 53
kinga.laska@ossolineum.pl

Monika Nowak

absolwentka ochrony dóbr kultury i edukatorka muzealna. Odpowiada za program dla rodzin, w tym cykl „Maluchy odkrywają muzeum”, oraz ofertę dla dzieci przedszkolnych i warsztaty szlacheckie dla dorosłych. Kuratorka wystawy edukacyjnej „SENSO-litera” oraz muzealnego *escape roomu*. Zajmuje się również projektem „Muzeum dostępne”.

tel. 71 755 06 52
monika.nowak@ossolineum.pl

dr Monika Bronowicka

historyk, edukatorka muzealna, przewodniczka miejska i blogerka. Odpowiada za lekcje na wystawie stałej „Misja: Polska” oraz projekt „#muzealniaki”. Współautorka gry edukacyjnej „Warto! Z Bartoszewskim przez Polskę i Niemcy”.

tel. 71 755 06 54
monika.bronowicka@ossolineum.pl

Aldona Mikucka

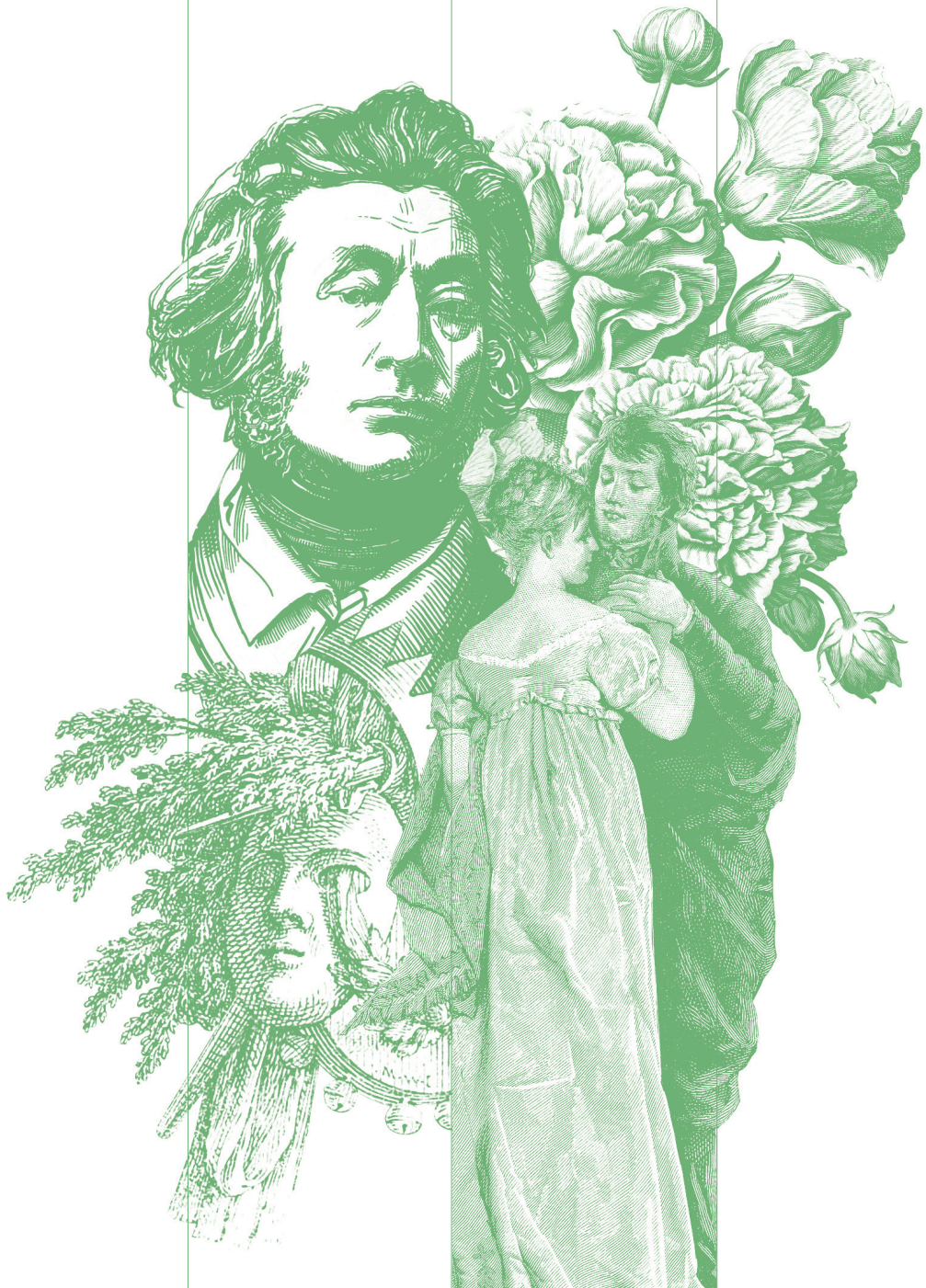
historyk sztuki, plastyk, edukatorka muzealna i przewodniczka miejska. Autorka współczesnego opracowania zabytkowej gry planszowej „Piaśt” z 1904 roku ze zbiorów Ossolineum. Odpowiada za lekcje dotyczące epoki romantyzmu oraz cykl warsztatów „Rodzinna pracownia ilustracji”. Kuratorka wystawy czasowej „Nasz malarz Orłowski. Rysunki Aleksandra Orłowskiego ze zbiorów Ossolineum”.

tel. 71 755 06 57
aldona.mikucka@ossolineum.pl

Teresa Sokół

historyk sztuki i edukatorka muzealna. Z Ossolineum związana od 2010 roku, pomysłodawczyni cyklu wykładów „Z ossolińskiej kolekcji”, prezentujących zbiory Zakładu Narodowego im. Ossolińskich. Kuratorka wystawy czasowej „Średniowieczne skarby Ossolineum”.

tel. 71 755 06 58
teresa.sokol@ossolineum.pl



Ossolińskie Muzeum Pana Tadeusza działa w jednej z piękniejszych kamienic Wrocławia – Pod Złotym Słońcem (Rynek 6). Wystawa stała muzeum składa się z dwóch części. Pierwsza z nich opowiada o powstaniu i recepcji *Pana Tadeusza*, książki niezwyklej – być może ostatniej, której fragmenty na pamięć znają niemal wszyscy Polacy. Jedyiny istniejący rękopis tego arcydzieła w otoczeniu kilkuset innych muzealiów zilustrowanych i skomentowanych za pomocą stu aplikacji i prezentacji multimedialnych – to zaproszenie do rozmowy o polskiej kulturze i historii walki o niepodległą ojczyznę.

Druga część wystawy stałej to opowieść o romantycznej idei wolności przeniesionej w realia II wojny światowej i czasów powojennych. Na przykładzie życiorysów Jana Nowaka-Jeziorańskiego i Władysława Bartoszewskiego prezentuje losy pokolenia, które dorastało w wolnej po 123 latach zaborów ojczyźnie, ale w 1939 roku stanęło przed koniecznością walki o niepodległość, a następnie o suwerenną obecność Polski w nowoczesnej Europie.

Bogaty program edukacyjny i artystyczny muzeum, a także szereg organizowanych przez placówkę wystaw czasowych i działań interdyscyplinarnych poszerzają perspektywę problemową wystaw stałych, co pozwala na podjęcie dialogu z najciekawszymi wątkami kultury współczesnej. Muzeum prowadzi także działalność badawczą i inspiruje wydarzenia poświęcone społecznemu oddziaływaniu twórczości literackiej. W 2019 roku Muzeum Pana Tadeusza otrzymało wyróżnienie jury Europejskiej Nagrody Muzealnej Roku (EMYA).

OSSOLINEUM



Zakład
Narodowy
im. Ossolińskich



MUZEUM
PANA
TADEUSZA
OSSOLINEUM

Muzeum Pana Tadeusza

Kamienica Pod Złotym Słońcem

Rynek 6, 50–106 Wrocław

czynne:

wtorek–piątek 9.00–17.00

sobota–niedziela 10.00–18.00



www.muzeumpanatadeusza.pl